

‘El daño corporal en accidentes de tráfico en 2019’

El seguro atiende a 298.000 víctimas de accidentes de tráfico al año

- **Cádiz, Pontevedra, Melilla, Murcia y Sevilla son las provincias con más lesionados por población**
- **Los 970 fallecidos indemnizados por el seguro dejaron tras de sí a 4.200 familiares que fueron atendidos**

17/11/2020 El seguro atiende cada año en España a 297.478 víctimas de accidentes de tráfico entre lesionados, fallecidos y los familiares de estos últimos. Es decir, cada 1 minuto 46 segundos alguna persona necesita la asistencia del seguro por un incidente en la calle o en la carretera. Esta es una de las conclusiones que arroja el informe *El daño corporal en accidentes de tráfico en 2019* recién elaborado por *Estamos Seguros*, la iniciativa de divulgación de la cultura aseguradora puesta en marcha por UNESPA.

Los accidentes de tráfico son un fenómeno cotidiano en el país. En su inmensa mayoría, las colisiones son leves y solo generan daños materiales. Incluso en aquellos casos en los que hay que lamentar daños personales, lo habitual es que se produzcan lesiones temporales sin secuelas y las víctimas se recuperen plenamente. El seguro, en concreto, atendió a 232.000 casos de estas características en 2019. Pero las aseguradoras también atendieron a 60.348 personas que sufrieron lesiones que dejaron algún tipo de secuela. Seis de cada 10 personas que sufren accidentes y quedan con secuelas el pasado año tenían entre 26 y 55 años. La secuela más habitual afecta al sistema músculo esquelético (78,1% de las lesiones). Le siguen en importancia los perjuicios estéticos (15,9%) y los daños al sistema nervioso (3,3%).

Hay colisiones que llegan a ocasionar muertes. En 2019, el sector indemnizó el fallecimiento de 970 personas por accidentes de tráfico¹. Estas personas dejaron tras de sí a 4.200 familiares que fueron atendidos por el seguro. La mayor parte de los perjudicados por este tipo de circunstancias eran hermanos (35,2%), hijos (33,3%), padres (16,9%) o cónyuges (10,8%) del difunto. Lo habitual es que cada fallecido deje tres (22,4%), cuatro (15,1%) o hasta cinco (13,4%) perjudicados tras de sí. Todas estas personas reciben el respaldo económico del seguro. Un análisis por territorios muestra que Madrid (100), Barcelona (74), Málaga (53) y Baleares (43) fueron las provincias con una mayor cantidad de personas malogradas por accidente de tráfico el pasado año.

Análisis territorial

Las provincias que albergan una mayor cantidad de víctimas en números absolutos –ya se trate de fallecidos, perjudicados, lesionados con secuelas o simples lesiones temporales– son, a grandes rasgos, las más pobladas del país. La clasificación la lideran Barcelona (32.235 personas), Madrid (30.482), Sevilla (19.096) y Málaga (16.279). Sin embargo, los territorios que presentan una mayor cantidad de accidentes con víctimas en términos relativos son otros. Cádiz se sitúa en primera posición, con 121 víctimas por cada 10.000 habitantes. Le siguen Pontevedra (111), Melilla (108), Murcia (98) y Sevilla (98). En términos generales, las provincias de costa registran peores datos que las de interior en materia de seguridad vial. Especialmente en el sur peninsular.

¹ Esta cifra se refiere a fallecimientos que han sido indemnizados y, por lo tanto, no coinciden con las cifras de fallecidos totales facilitadas por la Dirección General de Tráfico (DGT). Esta divergencia se explica porque una parte importante de los accidentes mortales se debe a salidas de la vía donde no intervienen terceros y, por lo tanto, donde no actúa el seguro obligatorio de responsabilidad civil del automovilista.

Un análisis de la estacionalidad de los accidentes con heridos y fallecidos revela que la primera mitad del año, el periodo que va de enero a junio, agrupa una mayor cantidad de víctimas que el segundo semestre. Por días de la semana, el viernes es la jornada más propensa a presenciar víctimas sobre el asfalto. Los días más tranquilos son los de menos tráfico rodado. Es decir, los sábados y los domingos.

Sin embargo, los datos también muestran cómo los accidentes más graves del año –es decir, aquellos que arrojan heridos con secuelas de mayor gravedad o más fallecidos– se dan en los períodos vacacionales. En concreto, en junio, julio, agosto y diciembre. De la misma forma, los accidentes que ocurren en domingo y lunes (probablemente, de madrugada), son los más serios de toda la semana.

Nota al editor:

Estamos Seguros es un plan divulgativo del valor social del seguro que desarrolla UNESPA desde 2016. Su objetivo es acercar el seguro a la gente, de tal forma que la ciudadanía conozca el papel que desempeña esta actividad en la sociedad. Para más información sobre la iniciativa se puede consultar www.estamos-seguros.es, así como sus perfiles en redes sociales ([Facebook](#), [Twitter](#), [Linkedin](#) y [Youtube](#)).

UNESPA es la Asociación Empresarial del Seguro. Representa a cerca de 200 aseguradoras y reaseguradoras que reúnen aproximadamente el 98% del volumen de negocio asegurador en el mercado español. Desde 1977, representa los intereses de sus asociados frente a todo tipo de organismos e instituciones nacionales e internacionales.

ANEXO

Tabla/Gráfico 1: Estimación de las víctimas y perjudicados atendidos por el seguro en accidentes en 2019.

| Categoría | Víctimas | Uno cada... |
|---------------------------------|----------|-----------------------------------|
| Total fallecidos | 970 | 9 horas, 1 minuto y 51 segundos. |
| Total perjudicados | 4.160 | 2 horas, 6 minutos y 21 segundos. |
| Total víctimas con secuelas | 60.348 | 8 minutos y 43 segundos. |
| Total lesionados temporales | 232.000 | 2 minutos y 16 segundos. |
| Total víctimas directas | 293.318 | 1 minuto y 48 segundos. |
| Total víctimas con perjudicados | 297.478 | 1 minuto y 46 segundos. |

Fuente: Base de datos del Baremo.

Tabla/Gráfico 2: Estimación de fallecidos indemnizados, por provincias. (10 primeras).

| Provincia | Fallecidos estimados |
|-------------------|----------------------|
| Madrid | 100 |
| Barcelona | 74 |
| Málaga | 53 |
| Islas Baleares | 43 |
| Sevilla | 41 |
| Tarragona | 41 |
| Murcia | 39 |
| Pontevedra | 39 |
| Alicante | 31 |
| S. C. de Tenerife | 27 |

Fuente: Base de Datos Baremo.

Tabla 2: Distribución de los fallecidos en accidentes de tráfico, según su número de perjudicados.

| Categoría | % |
|------------------------|--------|
| Un perjudicado | 8,38% |
| Dos perjudicados | 13,04% |
| Tres perjudicados | 22,35% |
| Cuatro perjudicados | 15,08% |
| Cinco perjudicados | 13,41% |
| Seis perjudicados | 11,55% |
| Siete perjudicados | 5,77% |
| Ocho perjudicados | 2,79% |
| Nueve perjudicados | 3,35% |
| 10 perjudicados | 1,68% |
| Más de 10 perjudicados | 2,61% |

Fuente: Base de Datos Baremo.

Tabla/Gráfico 3: Distribución de los perjudicados por fallecimientos de tráfico, y sus edades medias.

| Parentesco | % | Promedio de edad |
|-------------|--------|------------------|
| Hermano | 35,08% | 52,2 |
| Hijo/a | 33,31% | 39,2 |
| Padre/Madre | 16,89% | 63,4 |
| Cónyuge | 10,83% | 58,4 |
| Allegado | 2,79% | 42,8 |
| Nieto/a | 0,76% | 25,6 |
| Abuelo/a | 0,21% | 73,5 |
| Excónyuge | 0,13% | 48,0 |

Fuente: Base de Datos Baremo.

Tabla/Gráfico 4: Distribución por edades de las personas que sufrieron secuelas en accidentes de tráfico.

| Tramo de edad | % personas con secuelas ² | % población |
|-----------------|--------------------------------------|-------------|
| Hasta 25 años | 15,93% | 25,60% |
| De 26 a 35 años | 20,93% | 11,57% |
| De 36 a 45 años | 21,58% | 15,97% |
| De 46 a 55 años | 18,01% | 15,74% |
| De 56 a 65 años | 11,48% | 12,71% |
| De 66 a 75 años | 6,81% | 9,58% |
| Más de 75 años | 5,25% | 8,83% |

Fuente: Base de Datos Baremo.

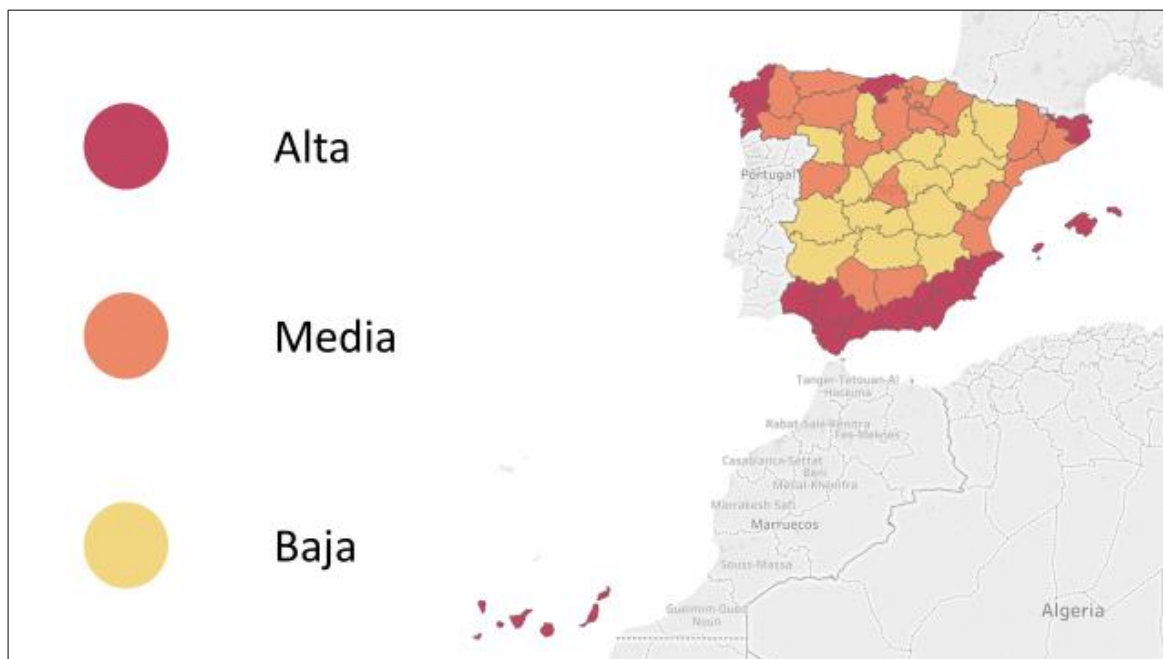
Tabla/Gráfico 5: Distribución de las secuelas por capítulos.

| Capítulo y secuela | | % |
|--------------------|-----------------------------------------|--------|
| I | Sistema nervioso | 3,34% |
| II | Órganos de los sentidos / Cara / Cuello | 1,96% |
| III | Sistema músculo esquelético | 78,12% |
| IV | Sistema cardiorrespiratorio | 0,12% |
| V | Sistema vascular | 0,24% |
| VI | Sistema digestivo | 0,24% |
| VII | Sistema urinario | 0,05% |
| VIII | Sistema reproductor | 0,02% |
| IX | Sistema glandular endocrino | 0,01% |
| X | Sistema cutáneo | 0,04% |
| Cap. especial | Perjuicio estético | 15,85% |

Fuente: Base de Datos Baremo

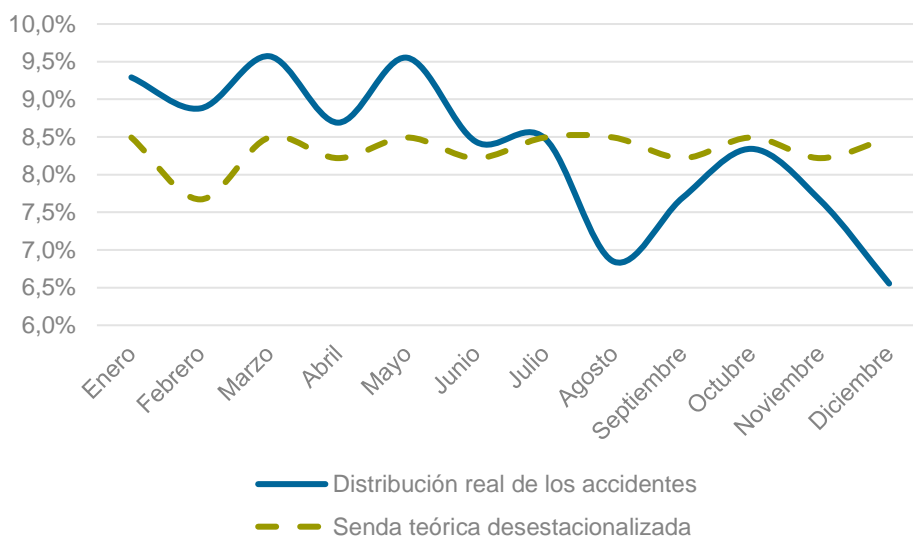
² En rojo aparecen los valores en los que el peso de una cohorte de edad entre las personas con secuelas supera al peso de esa misma cohorte de edad respecto de la población general.

Tabla/Gráfico 6: Expresión geográfica de la ratio de accidentes con víctimas por 10.000 habitantes.



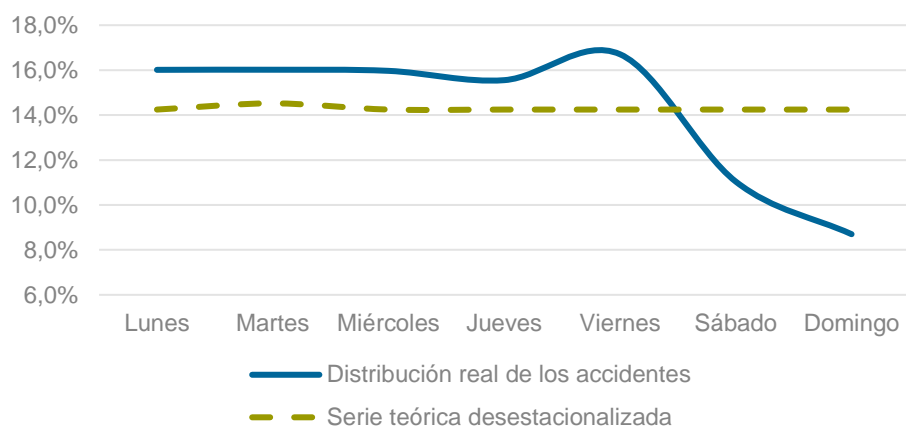
Fuente: Base de Datos Baremo e Instituto Nacional de Estadística.

Tabla/Gráfico 7: Estacionalidad por meses de los accidentes con víctimas en 2019.



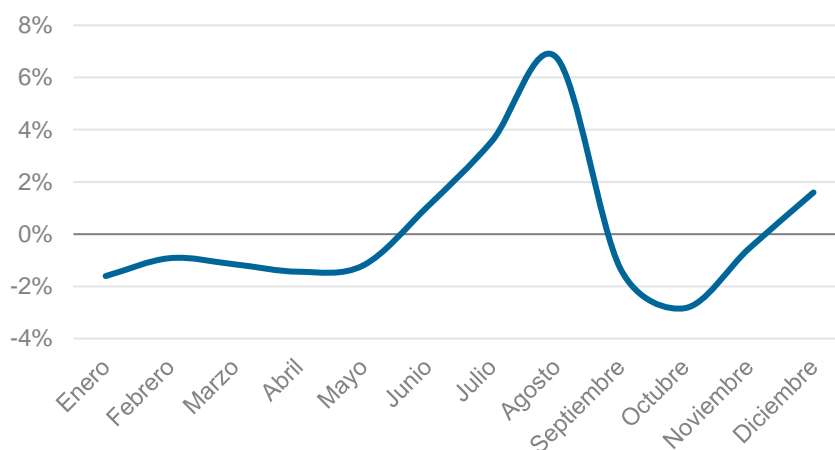
Fuente: Base de Datos Baremo.

Tabla/Gráfico 8: Estacionalidad por días de la semana de los accidentes con víctimas en 2019.



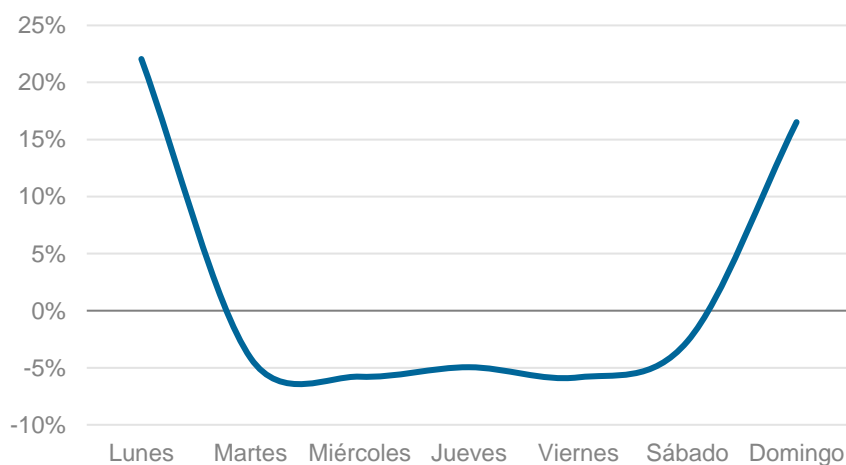
Fuente: Base de Datos Baremo.

Tabla/Gráfico 9: Mayor (+) o menor (-) gravedad media de los accidentes con víctimas, según el mes.



Fuente: Base de Datos Baremo

Tabla/Gráfico 10: Mayor (+) o menor (-) gravedad media de los accidentes con víctimas, según el día.



Fuente: Base de Datos Baremo